

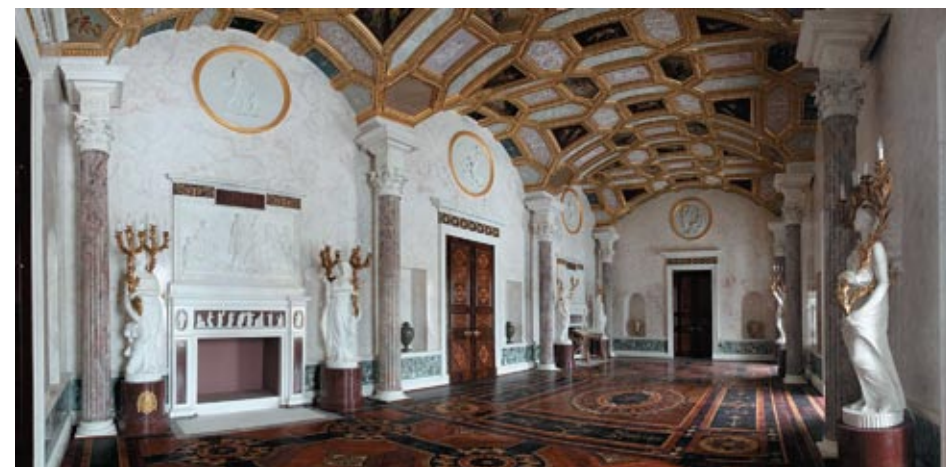
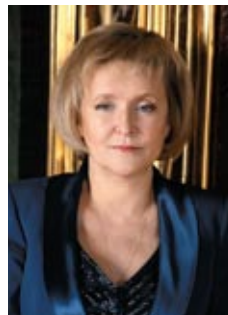


## ЕСТЬ, К ЧЕМУ СТРЕМИТЬСЯ

ДИРЕКТОР ГМЗ «ЦАРСКОЕ СЕЛО» О РЕАЛИЗОВАННЫХ И БУДУЩИХ РЕСТАВРАЦИОННЫХ ПРОЕКТАХ

Андрей Ильин

Наше интервью с О. Таратыновой началось кратким обзором недавних достижений музея-заповедника по сохранению и возрождению его памятников, а затем уже плавно перешло к теме планируемых здесь реставрационных работ. Примечательно и, наверное, даже символично, что состоялось оно накануне 1 июля. В этот самый день город широко отмечал юбилей ленинградско-петербургской школы реставрации, формирование которой, как принято считать, восходит к послевоенному восстановлению разрушенных объектов историко-культурного наследия. Сегодня царское музейщики вместе со своими партнерами реставраторами успешно продолжают великое дело, начатое их предшественниками семьдесят лет назад.



Большой зал Агатовых комнат в Екатерининском дворце после реставрации

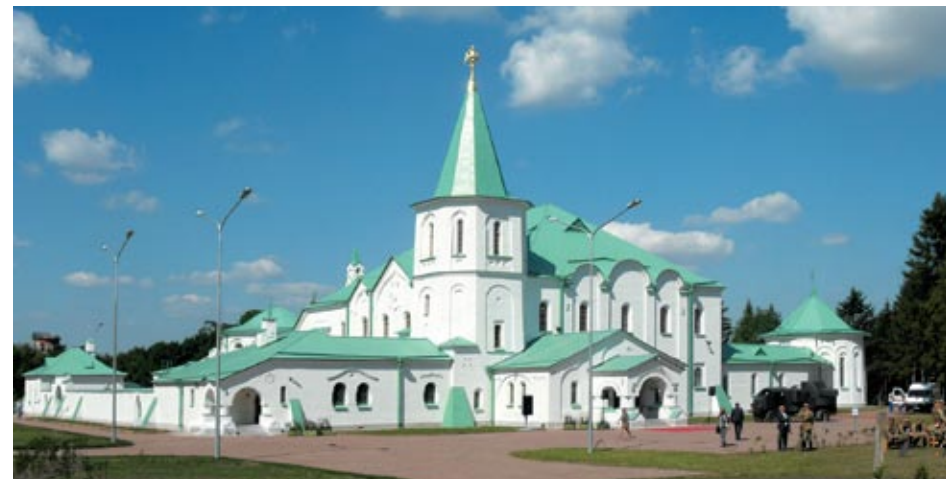
— За последнее время нам удалось реализовать два масштабных проекта. В сентябре 2013 г. в Екатерининском дворце открылись Агатовы комнаты, причем впоследствии за эту работу музей был удостоен престижной международной премии «Европа Ностра». Меньше чем через год, непосредственно к 100-летию с начала Первой мировой, в отреставрированной Ратной палате Царского Села открылся музей «Россия в Великой войне».

Очередной важной отметкой станет для нас август, когда Александровский дворец закроется на реставрацию. Это, безусловно, уникальный, дорогостоящий и долгий проект. Первая очередь реконструкции — углубление подвалов, гидроизоляция и другие довольно сложные технические работы — уже завершена. Все это время дворец продолжал принимать посетителей. Теперь реставраторы приступают к залам, и понятно, что на некоторое время эта часть музейного комплекса станет недоступной для экскурсантов. Будем делать все возможное для выполнения этой части работ в максимально короткий срок.

Еще одним принципиально важным объектом является павильон «Арсенал» в Александровском парке. Здание когда-то было построено специально под коллекцию оружия Николая I, правда, потом, в конце XIX в., ее передали в Императорский Эрмитаж. В следующем году планируется не только завершить реставрацию самого памятника, монтаж экспозиции, но открыть в его стенах музей оружия.

Кроме того, стартовала реконструкция Императорской фермы, и сейчас там уже ведутся общестроительные работы. В планах — приспособление отреставрированных строений комплекса для современного использования в качестве мини-зоопарка, детского образовательного центра, экспозиционной площадки, посвященной лошадям, и кафе. Уверена, что с таким функциональным наполнением, где все будет располагать к познавательному и активному отдыху, ферма станет новым местом притяжения для наших гостей.

Здание Государевой ратной палаты, ныне музея «Россия в Великой войне». Лауреат Премии Правительства Санкт-Петербурга в области литературы, искусства и архитектуры за 2015 г.



— Чуть подробнее хотелось бы остановиться на завершённой реставрации фасадов Екатерининского дворца, сделав своего рода обзорный экскурс в историю этого продолжительного процесса...

— Реставрацию фасадов центральной части Екатерининского дворца мы закончили совсем недавно, этой весной. А длилась она в общей сложности порядка шести лет. Здесь есть два ключевых обстоятельства. Во-первых, здание Екатерининского дворца, если брать протяженность фасадов, одно из самых масштабных в Петербурге. Каждый из них — со стороны парка и плаца — превышает 300 м в длину. Во-вторых, присутствует обилие и разнообразие лепного убранства наружных стен: фигуры атлантов, картуши, гирлянды, маскароны, капители колонн и пилястр, кронштейны, обрамления оконных проемов, скульптуры и вазы на балюстрадах...

Объем и сложность работ определили их длительность. В 2009 г., к 300-летию юбилею Царского Села, коллектив ООО «Краски Города» обновил внешний облик здания со стороны парадного плаца. Спустя ровно два года реставрацию и на этот раз по парковому фасаду продолжила ГК «Интарсия». К сожалению, из-за финансовых трудностей все вскоре приостановилось. Лишь в конце 2013 г. появилась возможность заключить очередные госконтракты и продолжить реставрацию паркового фасада. Ее благополучно завершили компании ООО «Пикалов и сын» и ЗАО «Ремстройфасад».

— Ваши «реставрационные прогнозы» на относительно близкие и более отдаленные перспективы?

— В скором времени музею предстоит заняться последним интерьером Золотой анфилады Растрелли — это церковь Воскресения Христова в Екатерининском дворце. Выполненная в стиле праздничного русского барокко она представляет собой уникальный объект, где потребуются целый комплекс сложных технологических работ с живописью, папье-маше, резьбой, позолотой. Ориентировочно планируем завершить проект в 2018 году.

Не останутся без внимания реставраторов и объекты Александровского парка. В их числе Китайский театр, почти полностью разрушенный во время Великой Отечественной войны и вот уже больше семидесяти лет стоящий в руинах. На очереди также «Шапель» — один из самых загадочных и романтических царское-сельских павильонов.



Парковый фасад Екатерининского дворца в Царском Селе после реставрации. Итоговая фотофиксация объекта 23 мая 2015 г.

Ирина Андреева

## РАБОТА НА РЕЗУЛЬТАТ

История эта началась еще в 2009-10 гг., когда были проведены серьезные обследования фасадов Екатерининского дворца и вслед за этим разработана проектно-сметная документация по их предстоящей реставрации. 300-летие Царского Села его архитектурная доминанта сумела встретить с приведенными в порядок экстерьерами со стороны плаца. Заметно труднее и дольше продвигались дела с так называемым «парковым фасадом».

Если в осях 1-5 он был готов в 2011 г., то реальная возможность продолжить реставрационный ремонт исторических ограждающих конструкций дворца, выходящих на Екатерининский парк, появилась у музея-заповедника лишь в 2013-м. Рассказывает генеральный директор ЗАО «Ремстройфасад» Николай Булыгин:



— К выполнению своего подрядного задания мы приступили в марте прошлого года, но уже в мае текущего, что и предусматривалось госконтрактом, сдали музею свой фронт работ в полном объеме. Опыта, помноженного на умение решать многоплановые и, как правило, непростые производственные задачи, нашему коллективу не занимать. Тем не менее, эта реставрация отличалась определенной спецификой. Учитывалось, например, что сам дворец находится на возвышении, тогда как въезд тяжелой техники на территорию Екатерининского парка категорически запрещен. К тому же носить или возить стройматериалы и вспомогательные конструкции по здешним газонам и лестницам также не представлялось возможным.

Чтобы свести к нулю воздействие наших работ и на привычную жизнь музея-заповедника, и на состояние его остальных памятников, по всему периметру реставрируемых стен были выстроены защитные укрытия и установлено металллическое ограждение. Пришлось также изгот-

товить гигантский баннер с точным повторением рисунка фасадов, за которым скрывались наши строительные леса. График работ, согласованный с заказчиком, соблюдался неукоснительно, и признаться, по ходу дела каких-то принципиальных разногласий между специалистами ЗАО

«Большой царское-сельский дворец времени Елизаветы Петровны». Пейзаж Ф. Баризьена. 1760 г.

