

КОГДА ПРОФЕССИОНАЛИЗМ ВОСТРЕБОВАН

Не так давно мастера РМ «Наследие» завершили две очередные, но при этом очень ответственные работы в области сохранения историко-культурного наследия нашего города. Так, на сегодняшний день успешно закончена реставрация надгробия Алексея Васильева, первого министра финансов Российской Империи, из собрания Государственного музея городской скульптуры. Кроме того, восстановлен первоначальный вид модели носового украшения корвета «Витязь» (ростра серьезно пострадала при переводе экспозиции Центрального военно-морского музея из здания Биржи в пространстве Крюковских казарм). О подробностях реализации этих проектов мы попросили рассказать генерального директора мастерской Юрия Щедрова и его заместителя по реставрации Инну Пчелову.



Надгробие графа А. И. Васильева на территории Некрополя XVIII в. до реставрации

Ю. Щедров:

— Работа с надгробием графа Васильева, установленным в 1807-10 гг. на территории Некрополя XVIII века, оказалась на редкость интересной. Прежде всего, потому, что авторство проекта памятника принадлежит самому Джакомо Кваренги, а исполнением его скульптурных элементов занимался выдающийся русский ваятель Иван Мартос. Художественное надгробие состоит из трех частей: внутренней (кирпичная кладка-фундамент и известковая плита), основания (цоколь и пьедестал из гранита), плюс облицовки (плиты мрамора с декоративным рельефом). За комплексную реставрацию всего, что исполнено в камне, отвечала наша фирма, тогда как генподрядчиком данных работ являлось ЗАО «РПНЦ «СПЕЦИАЛИСТ». Проект напрямую финансировался Минфином России, выделившим средства на эти цели специально к

250-летию юбилею первого руководителя своего ведомства.

Сразу же после визуального осмотра стало ясно, что потребуются полная переборка всех частей памятника, а также его «вывешивание». Это подтвердили и дальнейшие обследования. Поскольку состояние объекта оценивалось как аварийное (последняя его реставрация проводилась еще в 1960-е годы), мы предложили заказчику, Государственному музею городской скульптуры, включить в программу работ разбор всех элементов надгробия. Уже непосредственно в процессе их демонтажа наши специалисты убедились, что вся историческая конструкция просела более чем на 50 см (!), поэтому и решение, вывесить ее на изначальный уровень, было признано единственно верным. Чтобы разобрать памятник до полного основания, а затем заново собрать, потребовалось полтора месяца (с конца августа по середину октя-

бря). При этом одной из главных задач реставраторов было максимальное сохранение каждого элемента мраморной облицовки.

— А в чем вы видите основной источник бед, с которыми реставраторам пришлось бороться в данном случае?

— Большинство памятников Некрополя реставрировались лишь однажды в 60-70-х гг. XX в. Работы выполнялись штатными реставраторами Музея городской скульптуры или привлеченными из ПСО «Реставратор». Естественно, что прошедшие с тех пор десятилетия сказались на эстетических характеристиках и конструктивной целостности каждого из здешних мемориальных объектов, изменились и технологии ведения реставрационных работ, и материалы.

Новый этап в реставрации художественных надгробий Некрополя XVIII и Некрополя Мастеров Искусств относится к началу 2000-х годов. Именно тогда там были отреставрированы памятники на захоронениях А. И. Косиковского, Е.А. и В.Н. Кочубей с заменой отдельных элементов современными копиями из полиэфирной смолы с мраморной крошкой. Большинство же художественных надгробий некрополя сегодня имеют сходное состояние сохранности, которое отличает: сильная степень деструкции с осыпанием фрагментов камня, наличие плотных атмосферных, черных корковых и биологических (мхи, грибы, лишайники) наслоений, утрата авторской проработки и отделки поверхности, а порой даже весьма крупных скульптурных фрагментов, эрозия камня и т. п.

— А вот на реставрационное состояние гипсовой модели ростры, украшающей корвет «Витязь», насколько известно, повлияло не только время, но и пресловутый «человеческий фактор»?

— Предмет этот входит в коллекцию носовых фигур кораблей русского парусно-парового флота ЦВММ. Еще более примечательно, что над его созданием в свое время трудился всемирно знаменитый скульптор Петр Клодт. Он самолично изготавливал модели будущих



Памятник А. Васильеву в процессе реставрации, расчистка поверхностей надгробных плит на могилах его близких родственников от сажепылевых загрязнений и биопоражений, общий вид семейного захоронения по завершении работ

деревянных ростр не только для этого парусно-винтового корвета, но и для его собрата, который бороздил моря под названием «Богатырь».

В феврале прошлого года во время демонтажа перед транспортировкой в здание Крюковских казарм произошло разрушение ростры. По сути это была промежуточная гипсовая модель, которую автор собирался перевести в дерево. Никто и не предполагал, что она просуществует в таком варианте 200 лет! После падения фрагменты скульптуры напоминали мозаику из гипса. Механические деструкции оказались настолько серьезными, что спасти творение Клодта удалось только благодаря профессионализму и терпению наших мастеров, работавших под руководством Инны Павловны Пчеловой, художника-реставратора каменной и гипсовой скульптуры II категории.

И. Пчелова:

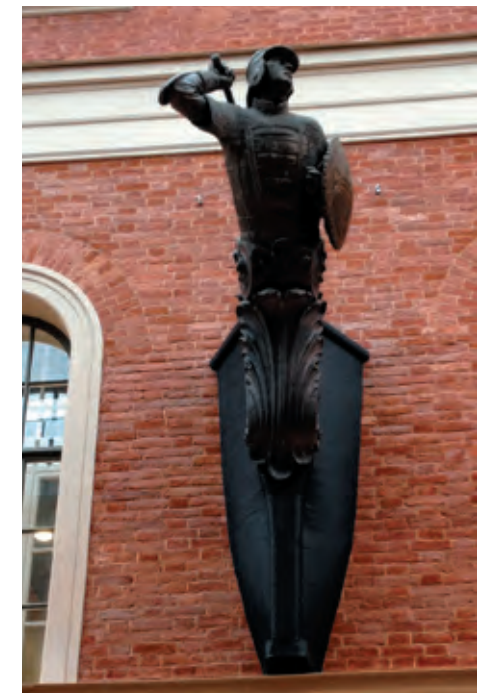
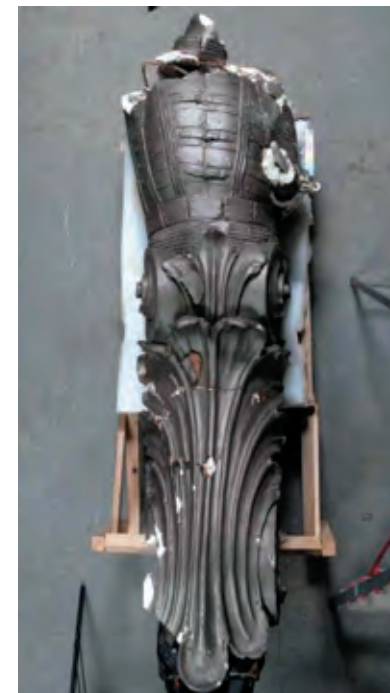
— При поступлении в реставрацию состояние сохранности модели оценивалось как аварийное. У

фигуры отлетели голова, а также обе руки (одна с палицей, вторая со щитом), а правое плечо оказалось полностью раздробленным. Реставраторам предстояла весьма кропотливая работа, учитывая, что некоторые части еще и рассыпались на множество фрагментов. Например, голова представляла собой сорок отдельных осколков, размерами от 2 до 38 см, и каждый из них требовался промаркировать, идентифицируя путем ручного подбора к возможным местам склейки. Все основные операции проводились в мастерской ГМГС, причем главная сложность заключалась в том, что контактные места приходилось искать по элементам. Склейка же как таковая производилась в висячем состоянии модели. Кроме того, мастерам потребовалось разработать и особый конструктив усиления внутренней полости фигуры, чтобы потом ее можно было без всякого риска экспонировать в подвешенном состоянии. Поначалу мы даже в полной мере не представля-

ли тех трудностей, которые нас ожидают, тем не менее, со всеми проблемами справились. Была даже идея выставить в Военно-морском музее специальный стенд с рассказом о том, как на самом деле восстанавливалась скульптура. Она, правда, пока не реализовалась.

Доля воссоздания в этой реставрации получилась «нулевой», а аутентичность элементов, поскольку ни один из них, к счастью, не был утрачен, является, соответственно, стопроцентной. Тем не менее, любопытно, что до этой аварийной ситуации, никто всерьез не задумывался, что происходит не только с этой, но и с остальными рострами. Об их фактическом состоянии конкретного представления не было, оттого и ограничивались лишь периодическими поновлениями красочного слоя и текущими ремонтами поверхности. Только теперь параллельно с носовым украшением «Витязя» силами нашей мастерской были комплексно отреставрированы еще 7 подобных фигур — с

Выполнение операций по расчистке мраморной облицовки и восстановлению целостности конструктивных и декоративных элементов с саркофага А. И. Васильева в условиях реставрационной мастерской



кораблей «Гиляк», «Варяг», «Джигит», «Ослябя», «Баян», «Богатырь» и «Генерал-адмирал».

— В одной из прежних публикаций мы рассказывали читателям об особо примечательных эпизодах из истории создания знаменитого фонтанного каскада «Шахматная гора» в Петергофе. Публикация готовилась на тему его предстоящей реставрации, которая также предполагала элементы реконструкции. Теперь же работы на объекте вступили в практическое русло, и ООО «РМ «Наследие» имеет к ним прямое отношение...

Ю. Щедров:

— Действительно, сейчас мы работаем над очень интересным проектом реставрации всех десяти постаментов и скульптур каскада «Шахматной горы». В июле прошлого года они временно покинули свои исторические места для проведения реставрационных процедур в условиях мастерской. Объективно оценить степень сохранности статуй и пьедесталов, ограничиваясь одним визуальным осмотром, не представлялось возможным. Только при демонтаже стало выясняться, как основательно они пострадали от средовых воздействий и прежних ремонтов. Особенно плачевным оказалось состояние постаментов: многочисленные вертикальные и горизонтальные трещины, эрозия и обильные биообрастания поверхности камня, откальвания и даже утраты его отдельных кусков. В сочетании с восполнениями из цемента, сажепылевыми загрязнениями и плотными атмосферными наслоениями все это представляло удручающую картину. Высказывалось даже предложение заменить пьедесталы копиями, хотя дело дальше обсуждения такого варианта не дошло, и их все-таки было решено комплексно реставрировать.

И. Пчелова:

— Демонтаж производился ночью, когда в музее-заповеднике не бывает посетителей. Главное было, не повредить уникальную систему водоподведения, подгоняя к Шахматной горе автокран. До нас большая часть реставрационных работ по здешним мраморным скульптурам выполнялась непосредственно на каскаде. Поэтому никогда, за исключением четырех лет Великой Отечественной войны, они надолго не покидали исторического месторасположения. Сейчас решено поступить по-другому: оригинальные фигуры с каскада заменяются копиями из полиэфирной смолы с мраморной крошкой, тогда как подлинники после реставрации переводятся в открытые фонды ГМЗ «Петергоф». На сегодняшний день по этой технологии уже выполнены копиями статуи Адониса и Олимпида, или Андромеды.

— В Летнем саду такой шаг был вынужденным, а здесь?

Ю. Щедров:

— Тоже, с одной лишь разницей, что для покоя за дальнейшую сохранность подлинных произведений парковой скульптуры на Шахматной горе имелись несколько иные основания. В Летнем саду (а мы принимали участие в реставрации 20 бюстов из его коллекции) они пострадали, главным образом, от многовековых загрязнений и имели значительную степень поверхностной эрозии. В Петергофе почти все повреждения скульптур являются делом рук человеческих. Когда фактически в шаговой доступности от памятника из года в год и изо дня в день перемещаются многочисленные потоки экскурсантов, проконтролировать поведение каждого посетителя и абсолютно исключить акты ван-

дализма нереально. Пока для устранения таких повреждений скульптур хватало фрагментарной реставрации, которая обычно проводилась на месте. Однако сегодняшние работы призваны кардинально поменять ситуацию. Делается многое, в частности, в мраморе заменяются все поздние восполнения, которые стилистически противоречат авторским замыслам скульпторов и нарушают целостность восприятия созданных ими образов. Последовательность реставрационных процедур в данном случае выглядит так: первоначально выполняется лепка в мягком материале, затем уточняется гипсовая модель и переводится в доделочный композитный состав из полиэфирной смолы с мраморной крошкой.

Что касается собственно копирования, то в этой специфической области у коллектива мастерской тоже накоплена солидная практика. Мы, к примеру, с 2006 г. выполняем аналогичный заказ по скульптурам Висячего Сада Малого Эрмитажа и уже приступили ко второй очереди работ, предусмотренных контрактом. Напомню, что годом раньше РМ «Наследие» впервые заявила о себе в Калининграде. Как раз тогда бывший Кенигсберг готовился отметить 750-летие, и опыт петербургских реставраторов скульптуры там оказался очень кстати. Возвращение первоначального облика трем старинным бюстам германских курфюрстов и герцогов, исторически украшавшим Королевские ворота средневековой городской ограды, было специально приурочено к этому юбилею. Работы там продолжаются и сейчас: в ноябре мы завершили реставрацию скульптур «Морские животные» на променаде Верхнего озера, выполненных Германом Тиле в 1913 г. в технике отливки под песчаник.