



БОРИС РЕЗУНКОВ: ВЗГЛЯД СКВОЗЬ ПРОБЛЕМЫ

Ирина Радченко

В будущем году Трест ГРИИ готовится справить семидесятилетие. В году же минувшем его специалисты выполнили заказы 1734 проектных, строительных и иных организаций, а также частных лиц на 4087 объектах. Геодезические работы и инженерные изыскания велись, как обычно, по самым разным направлениям. При этом по каждому из основных показателей компания добилась пусть пока и небольшого, но все-таки перевыполнения предварительно намеченных планов, а также превысила фактический результат двух предшествовавших лет. Что касается уровня средней заработной платы, то он в тресте возрос даже по сравнению с 2009-м годом. Прогресс налицо и применительно к деятельности одного из старейших российских изыскательских коллективов не может не радовать.

Генеральный директор ОАО «Трест ГРИИ» Б. В. Резунков не склонен оценивать едва намечившиеся позитивные сдвиги в производственной статистике как отражение устойчивой тенденции и предостерегает от излишне оптимистичных выводов на их счет. Являясь еще и первым лицом в составе руководства НП «Изыскательские организации Северо-Запада», Борис Васильевич уверен, что говорить о какой-то бы ни было стабилизации дел в сфере, которую охватывает эта саморегулируемая организация, пока еще преждевременно.

Б. Резунков:

Отмена или приостановка целого ряда крупных инвестиционно-девелоперских программ, корректировка уже утвержденных проектов планировки территорий, которыми сопровождалась новые назначения и кадровые передвижки в структуре правительств города и Ленобласти, далеко не лучшим образом отразились на работе всего стройкомплекса. Двенадцатый год, как и предполагалось, был не из легких. Неожиданное, но уже официально озвученное кардинальное изменение концепции застройки Набережной Европы, отсутствие ясности с дальнейшим продвижением решений по Невской ратуше и Петербургскому зоопарку, отказ от сооружения Орловского туннеля и двух мостов через Неву, строительства Дворца искусств на Васильевском острове и других серьезных объектов — все это, не способствовало реализации достаточно мощного потенциала нашей отрасли.

Добавьте сюда отсутствие какой-либо ясности с градостроительными приоритетами региональных властей, хронические задержки с освоением немалых бюджетных средств, и мы получаем безрадостную картину, которая негативно сказывается на строительстве и проектировании, а, следовательно, на производстве геодезических работ и инженерных изысканий. В целом по Северо-Западу спрос на наши услуги сократился, причем наиболее ощутимо — в четвертом квартале. Проблема усугубляется и усилением конкуренции за право исполнять те

объемы работ, которые сейчас выводятся на заметно обедневший рынок изысканий (в 2012-м году там функционировало 269 организаций против 243 в 2011-м).

— В такой ситуации к чему-то, видимо, приходится усиливать внимание, а какие-то стороны деятельности — наоборот, сворачивать до «лучших времен»?

— В первую очередь потребовалось активизировать наше участие в тендерах. Если в 2011 г. Трест ГРИИ выиграл в 7 из 15 конкурсов на сумму 19,6 млн. руб., то в 2012-м — в 16 из 23-х, причем общей стоимостью уже 30,7 млн. руб. Среди контрактов, реализованных по тендерным схемам, стоит отдельно упомянуть об инженерно-геодезических работах по обеспечению сохранности геодезических пунктов на территории города и реконструкции пунктов высотной съемочной сети Красносельского района (заказчик КГА). Аналогичные задачи, хотя в каждом отдельном случае и со своей спецификой, решались в рамках подготовки проектирования многоквартирных жилых домов по реализации адресной программы «Развитие застроенных территорий Санкт-Петербурга» (кстати, в том же Красносельском районе), строительства объединенного вспомогательного корпуса Первомайской ТЭЦ и Центра протонной лучевой терапии в составе ООО «Центр ядерной медицины Международного института биологических систем им. С. М. Березина». На конкурсной основе трест получил также заказы на производство топографических работ по Морскому порту Санкт-Петербурга, гольф-клубу «Дюны» в Сестрорецке и ряду других объектов.

— А «во вторую очередь»?

— Продолжилось распространение сферы деятельности компании все дальше за пределы Санкт-Петербурга. Для команды с таким профессиональным ресурсом и техническими возможностями, как наша, это в настоящее время абсолютно закономерный процесс, в результате которого начинает постепенно прирастать число заказчиков, которые развивают свои проекты

в других субъектах Федерации. Это до кризиса нам с лихвой хватало города с его запросами, теперь все обстоит иначе. Только в Ленобласти мы провели инженерные изыскания применительно к 79 объектам на 18,8 млн. руб. Для сравнения: в 2011-м нашими силами на ее же территории было выполнено 62 заказа, а суммарные поступления от этого составили 13,2 млн. руб.

— Вместе с тем известно, что не так давно Трест ГРИИ впервые в своей истории заявил о себе даже на Дальнем Востоке. В чем суть поставленной там задачи?

— В прошлом году мы приступили к производству геодезических работ по наблюдению за деформацией 400-километровой прибрежной полосы залива Петра Великого по заданию ФГУП «ВНИИ Океангеологии им. И.С. Гранберга». Объектами этого изучения, в частности, являются четыре самых протяженных в Приморье пляжа, которые к тому же знамениты чуть ли не на всю страну. Материалы первого этапа изысканий, которые осуществлялись при помощи системы наземного лазерного сканирования, уже сданы заказчику и получили его одобрение, тогда как выполнение всего комплекса работ рассчитано на три года.

— В предыдущем разговоре мы специально останавливались на инновационных методах изысканий. Их постоянное внедрение в ОАО «Трест ГРИИ» всегда приветствовалось и считалось делом необходимым. Востребованы ли они, и в какой мере? Что нового у вас появилось за это время?

— Здесь все не так просто. К примеру, что касается стереофотограмметрии и аэрофотосъемки, то сегодня в Петербурге практически весь спрос на них удовлетворяется службами, подведомственными Комитету по градостроительству и архитектуре. Надеюсь, это явление временное, а по мере дальнейшего оживления рынка адекватное применение нашим возможностям в данной области тоже найдется. С лазерным сканированием и мобильной картографической съемкой дело обстоит заметно лучше. Дальневосточный пример, который только что приводился, — показательное, но далеко не единственное тому свидетельство.

Более того, в 2012 г. мы не только ввели в эксплуатацию, но уже и апробировали на четырех объектах уникальную в своем роде мобильную картографическую систему Topcon IP-S2. Она обладает невиданными прежде возможностями высокоскоростной съемки больших площадей и линейных объектов с максимальной точностью, а совокупность характеристик, входящего туда оборудования способствует значительному сокращению времени полевых работ. Система включает в себя панорамную фотокамеру высокого разрешения, способную



В 2012 г. Трест ГРИИ завершил первый этап работ по наблюдению за деформацией береговой линии залива Петра Великого в Приморском крае



производить съемку со скоростью 15 кадр/сек., плюс три сканера. Два из них с обзором 180° предназначены для фиксации местности справа и слева, и один с обзором 90° ориентирован по оси движения транспортного средства. За секунду данный комплекс способен выполнять до 40 тыс. измерений, имеющих метку времени и геопривязку. Это делает его особенно удобным для проектного обеспечения строительства новых, реконструкции и ремонта существующих автомагистралей, а также выводит на новый, более высокий, уровень процесс контроля за качеством уже выполненных работ. С помощью Topcon IP-S2 мы можем получить предельно достоверные данные для анализа состояния дорожной одежды, обочин, определения радиусов кривизны, виражей и т. п. Причем вся картина передается не в виде отдельных характерных точек, как при съемке электронными тахеометрами, а представляет собой огромный массив исчерпывающей информации, которая детально описывает дорогу на всем ее протяжении. Система обошлась недешево, но полностью себя оправдывает, и, убежден, уже в наступившем году будет использована на полную мощность.

— К публикации в номере, где выйдет и это интервью, готовится подборка материалов, посвященная проблемам метростроения. Вы каким-то образом соприкасаетесь с ним в своей практике?

— Постоянно. С тем же ОАО «Ленметрогипротранс» у нас давние связи, которые в перспективе, надеюсь, будут только крепнуть. Только за последние пять лет этот институт заказал нам инженерные изыскания на общую сумму 23,4 млн. руб. по 48 объектам, в том числе тринадцать из них на 5 млн. руб. датируются 2012-м

годом. В основном это были работы, связанные с топографическим обеспечением проектирования и строительства новых линий, а также вестибулей метро в Приморском, Василеостровском и Фрунзенском районах.

— Так получается, что тему охраны историко-культурного наследия, причастность к которой всегда отличала деятельность Треста ГРИИ, мы с вами вновь приберегли напоследок. Какие наиболее интересные и сложные работы этого направления из числа выполненных в прошлом году вы могли бы назвать?

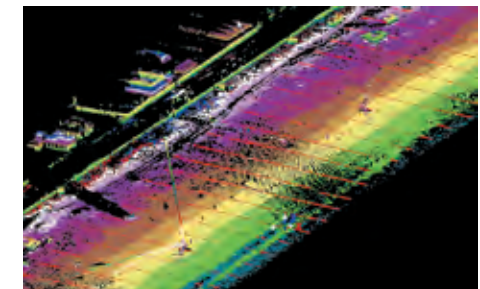
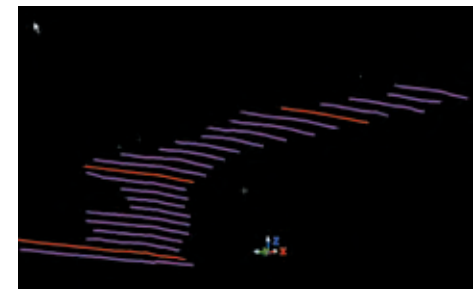
— Например, топографическую съемку, которая проводилась в рамках восстановления Михайловской дачи в Петергофе. Параллельно, как вы знаете, этот дворцово-парковый ансамбль приспособляется под качественно новое функциональное использование. Аналогичные изыскания мы, кстати, проводили для комплексного благоустройства территорий, прилегающих к Всероссийскому музею им. А. С. Пушкина на Мойке, 12, и к храму Преподобного Серафима Саровского в пос. Дибунь. Здесь замечу, что в портфеле заказов компании с некоторых пор стабильно присутствуют культовые сооружения и комплексы. Имеются в виду не только знаменитые памятники православного зодчества, в деле сохранения которых, что всегда приятно осознавать, присутствует и наш вклад. Без участия изыскателей треста не обходятся и многие современные проекты такого рода. Прошедший год исключением не стал: мы занимались изысканиями под новое строительство Прихода храма Рождества Пресвятой Богородицы на Заневском проспекте и производили исполнительную топосъемку недавно возведенной церкви преподобного Серафима Вырицкого в Купчино.



Осуществление многих жизненно важных для города проектов в сферах строительства, реставрации, развития транспортной и коммунальной инфраструктуры традиционно не обходится без участия инженеров-изыскателей ОАО «Трест ГРИИ»



Примеры фиксации прибрежной полосы тихоокеанского побережья методами лазерного сканирования



ОАО «Трест ГРИИ»
191023, Санкт-Петербург,
ул. Зодчего Росси, 1-3
Тел.: (812) 315-5023
Факс: (812) 315-5081
E-mail: trust@grii.ru
www:grii.ru